

生薬製剤

摩耶清肝散

第2類医薬品

☆摩耶清肝散は、肝障害改善作用、抗炎症作用などの働きのある生薬から構成された肝臓疾患薬で、胆石、黄疸に効果があります。

☆携帯に便利なアルミ分包包装です。

⚠ 使用上の注意



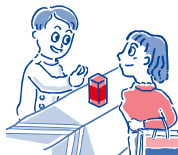
してはいけないこと

(守らないと現在の症状が悪化したり、副作用が起こりやすくなります。)
授乳中の方は本剤を服用しないか、本剤を服用する場合は授乳を避けてください。



相談すること

- * 1. 次の人は服用前に医師、薬剤師又は登録販売者に相談してください。
 - (1) 医師の治療を受けている人
 - (2) 妊婦又は妊娠していると思われる人
 - (3) 体の虚弱な人(体力の衰えている人、体の弱い人)
 - (4) 胃腸が弱く下痢しやすい人
 - (5) 高齢者
 - (6) 薬などによりアレルギー症状を起こしたことがある人
 - (7) 次の症状のある人
 - 軟便、下痢、おくみ
 - (8) 次の診断を受けた人
 - 高血圧、心臓病、腎臓病
 - (9) 次の医薬品を服用している人
 - 瀉下薬(下剤)
- * 2. 服用後、次の症状があらわれた場合は副作用の可能性があるので、直ちに服用を中止し、この文書を持って医師、薬剤師又は登録販売者に相談してください。



関係部位	症 状
皮 膚	発疹・発赤、かゆみ
消 化 器	食欲不振、胃部不快感、はげしい腹痛を伴う下痢、腹痛

まれに下記の重篤な症状が起こることがあります。その場合は直ちに医師の診療を受けてください。

症状の名称	症 状
偽アルドステロン症、 ミオパチー	手足のだるさ、しびれ、つっぱり感やこわばりに加えて、脱力感、筋肉痛があらわれ、徐々に強くなる。
腸間膜静脈硬化症	長期服用により、腹痛、下痢、便秘、腹部膨満等が繰り返しあらわれる。

- * 3. 服用後、次の症状があらわれることがあるので、このような症状の持続又は増強が見られた場合には、服用を中止し、この文書を持って医師、薬剤師又は登録販売者に相談してください。
軟便、下痢
- * 4. 1ヵ月位服用しても症状がよくなる場合は服用を中止し、この文書を持って医師、薬剤師又は登録販売者に相談してください。
- * 5. 長期連用する場合には、医師、薬剤師又は登録販売者に相談してください。

効能・効果
胆石、黄疸

用法・用量

次の量を、食間に、水又はお湯で服用してください。

年齢	1回量	1日服用回数
成人	1包	3～5回
8歳～15歳	1/2包	
4歳～7歳	1/3包	
4歳未満	服用しないこと	

服用時間を守りましょう。

食間：食後2～3時間後の空腹時を指します。

<用法・用量に関連する注意>

- (1)用法・用量を厳守してください。
- (2)小児に服用させる場合には、保護者の指導監督のもとに服用させてください。

服用方法



①最初に口の中に少しの水やぬるま湯をふくんでください。



②アルミをやぶって、薬を口の中にふくみます。



③水やぬるま湯を口にふくんで、薬と一緒にのみほします。



④もう一度、水やぬるま湯で口の中をゆすぐようにします。

成分・分量

1包1.5g・20包中に次の生薬より製したエキス30g含有しています。

成分	分量	成分	分量
サイコ	16g	シャクヤク	16g
ハンゲ	12g	サンシシ	12g
ショウキョウ	12g	カンゾウ	6g
ケイヒ	8g	ダイオウ	8g
オウゴン	12g	キジツ	8g
タイソウ	8g	インチンコウ	8g

添加物としてカルメロースCa、無水ケイ酸を含有します。

保管及び取扱い上の注意

- (1)直射日光の当たらない湿気の少ない涼しい所に保管してください。
- (2)小児の手の届かない所に保管してください。
- (3)他の容器に入れ替えないでください。
(誤用の原因になったり品質が変わることがあります。)
- (4)1包を分割した残りを服用する場合には、袋の口を折り返して保管し、2日以内に服用してください。
- (5)使用期限を過ぎた製品は服用しないでください。



その他

本剤は生薬を用いた製品ですから、製品により色調が多少異なることがありますが、効果には変わりありません。

お問い合わせ先

本製品の内容についてのお問い合わせは、お買い求めのお店又は下記までご連絡お願い申し上げます。

摩耶堂製薬株式会社 「くすりの相談室」

〒651-2142 神戸市西区二ツ屋1-2-15 電話 (078)929-0112

受付時間：9時から17時30分まで(土、日、祝日、弊社休日を除く)



製造販売元
摩耶堂製薬株式会社
神戸市西区玉津町居住65-1