

この添付文書は、使用前によくお読みください。  
また、使用が終わるまで大切に保管してください。

第3類医薬品

# のどの痛みと荒れに

## □腔咽喉薬 テラポニンのどスプレー

ロングノズルタイプ


 ミント味

のどのあれ、痛み、はれ、不快感、声がれはかせなどでのどに炎症を起こしたときや、タバコの吸いすぎ、自動車の排気ガスなどの汚れた空気を吸い込んだり、空気中のほこりや花粉、細菌などの吸い込み、他にカラオケでのどを使いすぎたりしたときに起こります。

こんな時にテラポニンのどスプレーは、さわやかなミントの香りが口中に広がるのどの炎症をおさえ荒れたのどを正常な元の状態に戻してくれます。また、患部に有効成分のポビドンヨードがしっかり届くロングノズルタイプです。



### 使用上の注意



#### してはいけないこと

(守らないと現在の症状が悪化したり、副作用が起こりやすくなります)

1. 次の人は使用しないでください  
本剤又は本剤の成分によりアレルギー症状を起こしたことがある人。
2. 長期連用しないでください



#### 相談すること

1. 次の人は使用前に医師、薬剤師又は登録販売者に相談してください  
(1) 薬などによりアレルギー症状を起こしたことがある人。  
(2) 次の症状のある人。 □内のひどいただれ  
(3) 次の診断を受けた人。 甲状腺機能障害
2. 使用後、次の症状があらわれた場合は副作用の可能性があるので、直ちに使用を中止し、この文書を持って医師、薬剤師又は登録販売者に相談してください

関係部位	症 状
皮膚(ふ)	発疹・発赤、かゆみ
□	あれ、しみる、灼熱感、刺激感
消化器	吐き気
その他	不快感

まれに下記の重篤な症状が起こることがあります。その場合は直ちに医師の診療を受けてください。

症状の名称	症 状
ショック (アナフィラキシー)	使用後すぐに、皮膚のかゆみ、じんましん、声のかすれ、くしゃみ、のどのかゆみ、息苦しさ、動悸、意識の混濁等があらわれる。

3. 5～6日間使用しても症状がよくならない場合は使用を中止し、この文書を持って医師、薬剤師又は登録販売者に相談してください

## 【効能・効果】

のどの炎症によるのどあれ・のどのいたみ・のどのはれ・のどの不快感・声がれ。

## 【用法・用量】

1日回数適量をのどの粘膜面に噴射塗布して用いてください。

### 〈用法・用量に関連する注意〉

- (1) 用法及び用量を厳守してください。
- (2) 小児に使用させる場合には、保護者の指導監督のもとに使用させてください。
- (3) のどの塗布用のみ使用し、内服しないでください。
- (4) 息を吸いながら使用すると、液が気管支や肺に入ることがありますので、ノズルをのどの患部にむけて、声を出しながら噴射してください。
- (5) 目に入らないように注意してください。万一目に入った場合には、すぐに水又はぬるま湯で洗い流し、直ちに眼科医の診療を受けてください。

### 〈容器の使用法〉

※携帯する時は液もれを防ぐためキャップをしっかりはめ、添付のビニール袋に入れ、しっかりと封をしてください。  
※キャップをしたまま噴射すると、キャップがとび、飲みこむおそれがありますので、必ずキャップを取ってから噴射してください。

#### 〈使用法〉

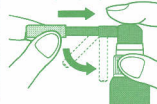
① 容器及びその上部のポンプ、ノズル部分を図のようにしっかり持ち、キャップを矢印方向に引いて取りはずしてください。



② 頭部を2～3回押しして適量を患部に噴射してください。押し方が弱いと液だれをする場合がありますので、ノズルの先端を口の中に入れ強めに押してください。最初は液が出るまで空押しを行ってください。



③ 使用後は、容器及びその上部のポンプ、ノズル部分を図のようにしっかり持ち、キャップをはめてください。



## 【成分・分量】 100mL中

ポピドンヨード……………0.45g

添加物として、ヨウ化K、グリセリン、プロピレングリコール、D-ソルビトール液、メントール、アルコール、香料を含有します。

### 〈成分・分量に関連する注意〉

本剤の使用により、銀を含有する歯科材料（義歯等）が変色することがあります。また、ごくまれに、歯などの表面の状態により歯などに着色することがあります。

## 【保管及び取扱い上の注意】

- (1) 直射日光の当たらない涼しい所にキャップをして保管してください。
- (2) 小児の手のとどかない所に保管してください。
- (3) 誤用をさき品質を保持するため、他の容器に入れ替えないでください。
- (4) 薬液がこぼれ衣類等に付着したら、すぐに水又は洗剤で洗ってください。
- (5) 火気に近づけないでください。
- (6) 携帯するときは、必ずキャップをして添付のグリーンの袋に入れてください。
- (7) ノズルの先端の穴を針等で突つかないでください。
- (8) キャップをしたまま噴射すると、キャップがとび、飲みこむおそれがありますので、必ずキャップを取ってから噴射してください。
- (9) 使用期限をすぎた製品は使用しないでください。

本品についてのお問い合わせは、お買い求めのお店又は下記までご連絡頂きますようお願い申し上げます。

福地製薬株式会社

滋賀県蒲生郡日野町寺尻824

T E L : 0748-52-2323

受付時間：9時から17時まで（土、日、祝日を除く）

製造販売元 福地製薬株式会社

滋賀県蒲生郡日野町寺尻824