

ご使用に際して、この説明文書を必ずお読みください。
また、必要などに読めるよう大切に保管してください。

ご使用の前に

本製品は薬剤が患部に留まるよう粘性のある製剤となっています。
ご使用前は必ずよく振ってからお使いください。容器をよく振ることで液がスムーズに出やすくなります。

<季節性アレルギー専用点鼻薬>

第②類医薬品

ビタクル点鼻EXa<季節性アレルギー専用>

- ビタクル点鼻EXa<季節性アレルギー専用>は、抗炎症と抗アレルギー作用を併せ持つステロイド剤「ベクロメタゾンプロピオン酸エステル」を配合した点鼻薬です。
- ベクロメタゾンプロピオン酸エステルは、患部でよく効き、体内で分解される全身性作用が少ないアンテドラッグ型ステロイドです。



使用上の注意



してはいけないこと

(守らないと現在の症状が悪化したり、副作用が起こりやすくなります)

1. 次の人は使用しないでください
 - (1) 次の診断を受けた人。
 - 全身の真菌症、結核性疾患、高血圧、糖尿病、反復性鼻出血、ぜんそく、緑内障、感染症
 - (2) 鼻孔が化膿(毛根の感染によって、膿(うみ)がたまり、痛みやはれを伴う)している人。
 - (3) 本剤又はベクロメタゾンプロピオン酸エステル製剤によるアレルギー症状を起こしたことがある人。
 - (4) 18才未満の人。
 - (5) 妊婦又は妊娠していると思われる人。
 - (6) ステロイド点鼻薬を過去1年間のうち3ヵ月以上使用した人。
2. 本剤は、他のステロイド点鼻薬の使用期間も合わせて、1年間に3ヵ月を超えて使用しないでください(3ヵ月を超えた使用が必要な場合には、他の疾患の可能性ありますので耳鼻咽喉科専門医にご相談ください)
3. 本剤の使用後は、ステロイド点鼻薬を使用しないでください。ただし、医師から処方された場合は、その指示に従ってください



相談すること

1. 次の人は使用前に医師、薬剤師又は登録販売者にご相談ください
 - (1) 医師の治療を受けている人。
 - (2) 減感作療法等、アレルギーの治療を受けている人。
 - (3) 頭、額や頬などに痛みがあり、黄色や緑色などの鼻汁のある人(感染性副鼻腔炎)。
 - (4) 授乳中の人。
 - (5) 薬などによりアレルギー症状を起こしたことがある人。
 - (6) 季節性アレルギーによる症状か他の原因による症状かはっきりしない人。
 - (7) 高齢者。
 - (8) 肥厚性鼻炎*1や鼻たけ(鼻ポリープ)*2の人。
 - *1: 鼻のまわりが重苦しく、少量の粘性性又は黄色や緑色の鼻汁がでる。
 - *2: 鼻づまり、鼻声、鼻の奥の異物感などがある。
 - (9) 長期又は大量の全身性ステロイド療法を受けている人。
2. 使用後、次の症状があらわれた場合は副作用の可能性があるので、直ちに使用を中止し、この説明文書を持って医師、薬剤師又は登録販売者にご相談ください

| 関係部位 | 症状 |
|-------|--|
| 鼻 | 鼻出血、鼻の中のかさぶた、刺激感、かゆみ、乾燥感、不快感、くしゃみの発作、嗅覚異常、化膿症状(毛根の感染によって、膿(うみ)がたまり、痛みやはれを伴う) |
| のど | 刺激感、異物感、化膿症状(感染によって、のどの奥に白っぽい膿(うみ)がたまり、痛みやはれを伴う) |
| 皮膚 | 発疹・発赤、かゆみ、はれ |
| 精神神経系 | 頭痛、めまい |
| 消化器 | 吐き気・嘔吐、下痢、食欲不振 |
| その他 | ぜんそくの発現、目の痛み、目のかすみ、動悸、血圧上昇 |

まれに下記の重篤な症状が起こることがあります。その場合は直ちに医師の診療を受けてください。

| 症状の名称 | 症状 |
|--------------------|---|
| ショック (アナフィラキシー) | 使用後すぐに、皮膚のかゆみ、じんましん、声のかすれ、くしゃみ、のどのかゆみ、息苦しさ、動悸、意識の混濁等があらわれる。 |

(裏面へ続く)

3. 使用后、頭、顔や頬などに痛みがでたり、鼻汁が黄色や緑色などを呈し、通常と異なる症状があらわれた場合は直ちに使用を中止し、この説明文書を持って医師、薬剤師又は登録販売者にご相談ください(他の疾患が併発していることがある。)
4. 1 週間位(1 日最大 4 回(8 噴霧まで))使用しても症状の改善がみられない場合は使用を中止し、この説明文書を持って医師、薬剤師又は登録販売者にご相談ください

《用法・用量》 通常、次の量を左右の鼻腔内に噴霧してください。

| 年齢 | 1 回使用量 | 使用回数 |
|------------|-------------------------|------------------|
| 成人(18 才以上) | 左右の鼻腔内にそれぞれ 1 回 1 度ずつ噴霧 | 1 日 2 回 (朝・夕) |
| 18 才未満 | 使用しないこと | |

1 日最大 4 回(8 噴霧)まで使用してもかまいませんが、使用間隔は 3 時間以上おいてください。

- ・症状が改善すれば使用回数を減らしてください。症状が再び悪化した場合は、使用回数を増やしてもかまいません。
- ・1 年間に 3 ヶ月を超えて使用しないでください。

《用法・用量に関連する注意》

- (1) 本剤はベクロメタゾンプロピオン酸エステル(ステロイド)を配合していますので、過量に使用したり、間違った使用方法で使用すると、副作用が起こりやすくなる場合がありますので、定められた用法・用量を厳守してください。
- (2) 本剤は薬剤が患部に留まるよう粘性のある製剤となっています。
ご使用前は必ずよく振ってからお使いください。容器をよく振ることで液がスムーズに出やすくなります。
- (3) 点鼻用におのみ使用してください。
- (4) 使用時に味がした場合には、口をゆすいでください。

《効能》 花粉による季節性アレルギーの次のような症状の緩和：鼻づまり、鼻みず(鼻汁過多)、くしゃみ

使用方法



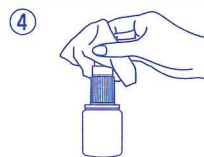
① 使用前にやさしく鼻をかんでください(あまりきつくかまないでください。)。次に、容器をよく振ってからキャップをはずしてください。



② 図のように容器を持ってください(使い初めは、薬液が霧状に出るまで、数回空押ししてください。)。



③ ノズルの先を軽く鼻腔に入れ、1 回に 1 度ずつ薬液を噴霧してください。もう一方の鼻腔でも同じ操作を繰り返してください。



④ 使用後は先端部分を清潔なティッシュペーパー等でふきとり、キャップをしてください。

- 容器を横にして使用すると、薬液が霧状になりませんので、必ず上向きにして使用してください。
- ノズルが鼻中隔※に向かないよう、鼻腔内にまっすぐに入れて噴霧してください。特に右利きの方では右の鼻中隔に、左利きの方は左の鼻中隔に向きやすいため注意してください。※鼻中隔：鼻の中にある鼻腔を左右に仕切る隔壁
- ノズルの先端を針等で突くのは折れた時大変危険ですのでおやめください。

《成分・分量》 100g中

| 成分 | 分量 | 作用 |
|-------------------|------|------------------------------|
| ベクロメタゾンプロピオン酸エステル | 0.1g | 鼻粘膜の炎症を抑えることで、鼻づまり、鼻みずを鎮めます。 |

添加物：グリセリン、セルロース、カルメロースNa、ポリソルベート 80、エタノール、クエン酸水和物、クエン酸Na水和物、ベンザルゴニウム塩化物、香料(ℓ-メントール)

《保管及び取扱い上の注意》

- (1) 直射日光の当たらない涼しい所にキャップをして保管してください。
- (2) 小児の手の届かない所に保管してください。
- (3) 他の容器に入れ替えないでください(誤用の原因になったり品質が変わります。)
- (4) 他の人と共用しないでください。
- (5) 使用期限をすぎた製品は使用しないでください。なお、期限内であっても、開封後は品質保持の点からなるべく早くご使用ください。

本剤についてのお問い合わせは、お買い求めのお店又は下記までご連絡ください。

株式会社 雪の元本店 お客様相談室
〒634-0815 奈良県橿原市大谷町182番地
TEL 0744-22-2440 FAX 0744-22-2406

受付時間 9:00 ~ 12:00 13:00 ~ 17:00
(土曜・日曜・祝日を除く)

副作用被害救済制度のお問い合わせ先
(独)医薬品医療機器総合機構
☎ 0120-149-931 (フリーダイヤル)

発売元 小林薬品工業株式会社
岐阜県岐阜市中鷺1丁目139番地

製造販売元 株式会社 雪の元本店
奈良県橿原市大谷町182番地