

ご使用に際して、この説明文書を必ずお読みください。  
また、必要な時に読めるよう大切に保存してください。

第2類医薬品

つらい眼の疲労に直接効く

# 目薬 スマイルピット

超清涼感が持続する高機能目薬

こんな症状に優れた効き目を発揮する。

「目が疲れてつらい」「目の使い過ぎで充血がある」「目がかゆい」

## 超爽快・高機能目薬「スマイルピット」の特徴

### 角結膜細胞に働き、視覚機能を正常化させる。

「ビタミンA」は、目の健康を維持するのに必要な大切なビタミン。「ビタミンA」が欠乏すると、「光」に対する感受性が低下すると言われています。「ビタミンA」の角結膜細胞を再生する作用が視覚機能を正常化し、つらい疲れ目に優れた効果を発揮する。

### ピント調節筋の機能を回復させる。

遠くや近くを見る時に大切な役割をするピント調節筋にネオスチグミンメチル硫酸塩が作用し、目の筋肉の疲れをほぐすとともに、ビタミンEが血流を改善する。

### 抗充血・抗炎症成分が充血を取り除く。

「塩酸テトラヒドロソリン」の抗充血作用、「イブシロン-アミノカプロン酸」の抗炎症作用で、「結膜充血」に優れた効果を発揮する。

### 点眼直後の超清涼感が長続きする。

刺激的な清涼感で気分爽快。

有効成分「ビタミンA」を安定的に配合するために、容器色をグリーンにしています。

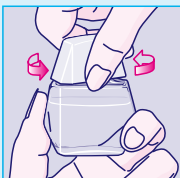
## 【ツイストキャップの開閉方法】

キャップ部分を上にして開閉してください。

※容器の中心を押さえたまま開閉すると、薬液が飛び出すことがあります。  
容器の側面をもって開閉してください。

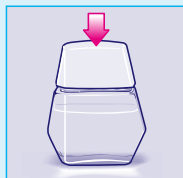
### ① 開け方

キャップを手前  
にひねります



### ② 閉め方

カチッと音が  
するまでまっすぐ  
押し下げます



## ⚠ 使用上の注意



### 相談すること

- 次の人は使用前に医師、薬剤師又は登録販売者に相談してください  
(1) 医師の治療を受けている人。  
(2) 薬などによりアレルギー症状を起こしたことがある人。  
(3) 次の症状のある人。はげしい目の痛み  
(4) 次の診断を受けた人。緑内障
- 使用后、次の症状があらわれた場合は副作用の可能性があるので、直ちに使用を中止し、この文書を持って医師、薬剤師又は登録販売者に相談してください

関係部位	症状
皮膚	発疹・発赤、かゆみ
目	充血、かゆみ、はれ、しみて痛い

必ず裏面もお読みください

### 3. 次の場合は使用を中止し、この文書を持って医師、薬剤師又は登録販売者に相談してください

- (1) 目のかすみが改善されない場合。
- (2) 5～6日間使用しても症状がよくなる場合。

#### ● 効能

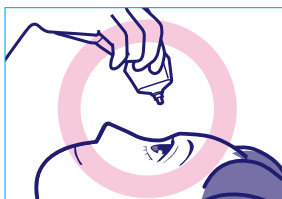
目の疲れ、結膜充血、目のかすみ(目やにの多いときなど)、眼瞼炎(まぶたのただれ)、目のかゆみ、眼病予防(水泳のあと、ほこりや汗が目に入ったときなど)、紫外線その他の光線による眼炎(雪目など)、ハードコンタクトレンズを装着しているときの不快感

#### ● 用法・用量

1日3～6回、1回1～3滴を点眼してください。

##### 〈用法・用量に関連する注意〉

- (1) 過度に使用すると、異常なまぶしさを感じたり、かえって充血を招くことがあります。
- (2) 小児に使用させる場合には、保護者の指導監督のもとに使用させてください。
- (3) 容器の先を目やまぶた、まつ毛に触れさせないでください(汚染や異物混入(目やにやほこり等)の原因になります)。また、混濁したものは使用しないでください。
- (4) ソフトコンタクトレンズを装着したまま使用しないでください。
- (5) 点眼用にのみ使用してください。



容器の先を下に向けて点眼

#### ● 成分(100mL中)

有効成分	含量
レチノールパルミチン酸エステル(ビタミンA)	10,000単位
ネオスチグミンメチル硫酸塩	0.005g
酢酸d- $\alpha$ -トコフェロール(天然型ビタミンE)	0.05g
塩酸テトラヒドロゾリン	0.05g
イプシロン-アミノカプロン酸	1.0g
クロルフェニラミンマレイン酸塩	0.03g

\*添加物として、ホウ酸、エデト酸Na、BHT、塩化ベンザルコニウム、クロロブタノール、ポリオキシエチレン硬化ヒマシ油、プロピレングリコール、l-メントール、dl-カンフル、pH調整剤を含む。

#### ● 保管及び取扱い上の注意

- (1) 直射日光の当たらない涼しい所に密栓して保管してください。品質を保持するため、自動車内や暖房器具の近くなど高温の場所(40℃以上)に放置しないでください。
- (2) 小児の手の届かない所に保管してください。
- (3) 他の容器に入れ替えないでください(誤用の原因になったり品質が変わります)。
- (4) 他の人と共用しないでください。
- (5) 使用期限(外箱の底面に書いてあります)の過ぎた製品は使用しないでください。なお、使用期限内であっても一度開封した後は、なるべく早くご使用ください。
- (6) 容器を横にして点眼したり、保存の状態によっては、容器の先やキャップ部分に成分の結晶が付着することがあります。その場合には清潔なガーゼで軽くふき取ってご使用ください。

※この目薬は、携帯袋を入れておりません。

#### ■ お問合せ先

お買い求めのお店又は下記にお問合せください  
ライオン株式会社 お客様センター **0120-813-752**  
受付時間 9:00～17:00(土、日、祝日を除く)

**ライオン株式会社**  
〒111-8644 東京都台東区蔵前1-3-28