

日本薬局方 ブテナフィン塩酸塩スプレー

ブテナロック[®]L スプレー

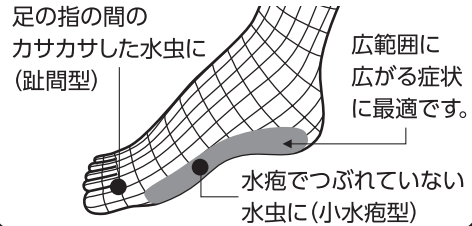
水虫・たむし治療薬

商品の特長

- 水虫・たむしは、白癬菌というカビ(真菌)が皮膚表面の角質層に寄生しておこる疾患です。白癬菌が皮膚表面の角質層等のケラチン質を侵すことによって激しいかゆみがおこります。
- ブテナロックLスプレーは優れた効きめで水虫の原因菌(白癬菌)を殺菌する、水虫・たむし治療薬です。

- 角質層に良く浸透し、水虫の原因菌(白癬菌)を殺菌します。
- 皮膚貯留性が優れているため、1日1回で効きます。
- ブテナフィン塩酸塩を1%配合した水虫・たむし治療薬です。

ブテナロックL【スプレー】の適応例 (その他の症状にも使えます。)



⚠️【使用上の注意】

❌してはいけないこと [守らないと現在の症状が悪化したり、副作用が起こりやすくなります。]

1. 次の人は使用しないでください。
本剤又は本剤の成分によりアレルギー症状を起こしたことがある人。
2. 次の部位には使用しないでください。
 - (1)目や目の周囲、顔面、粘膜(例えば口腔、鼻腔、膣等)、陰のう、外陰部等。
 - (2)湿疹。
 - (3)湿潤、ただれ、亀裂や外傷のひどい患部。

🗨️相談すること

1. 次の人は使用前に医師、薬剤師又は登録販売者にご相談ください。
 - (1)医師の治療を受けている人。
 - (2)妊婦又は妊娠していると思われる人。
 - (3)乳幼児。
 - (4)薬などによりアレルギー症状を起こしたことがある人。
 - (5)患部が広範囲の人。
 - (6)患部が化膿している人。
 - (7)「湿疹」か「みずむし、いんきんたむし、ぜにたむし」かがはっきりしない人
(陰のうにかゆみ・ただれ等の症状がある場合は、湿疹等他の原因による場合が多い)。
2. 使用後、次の症状があらわれた場合は副作用の可能性があるので、直ちに使用を中止し、この説明書を持って医師、薬剤師又は登録販売者にご相談ください。

関係部位	症 状
皮 膚	発疹・発赤、かゆみ、かぶれ、はれ、刺激感、落屑、ただれ、水疱、亀裂

3. 2週間位使用しても症状がよくなる場合は使用を中止し、この説明書を持って医師、薬剤師又は登録販売者にご相談ください。

【効能・効果】 みずむし、いんきんたむし、ぜにたむし

【用法・用量】 1日1回、適量を患部に噴霧してください。

〈用法・用量に関連する注意〉

- (1) 患部やその周囲が汚れたまま使用しないでください。
- (2) 目に入らないように注意してください。万一、目に入った場合には、すぐに水又はぬるま湯で洗い、直ちに眼科医の診療を受けてください。
- (3) 小児に使用させる場合には、保護者の指導監督のもとに使用させてください。
- (4) 外用にのみ使用してください。
- (5) 足の指の間にみずむしがある場合には患部より2~3cm程度近づけて噴射し、その他のみずむし・たむしには5cm程度離し、噴霧してください。
- (6) 噴霧口をよく確かめ、顔面特に目に向けて噴霧したり、吸入しないでください。

【成分・分量】

成分	含量(1mL中)
ブテナフィン塩酸塩	10mg

添加物：エタノール、マクロゴール

〈成分に関連する注意〉

アルコールを含んでいますので、噴霧時にしみることがあります。

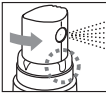
保管及び取り扱い上の注意

- (1) 直射日光の当たらない涼しい所にキャップを閉めて保管してください。
- (2) 小児の手の届かない所に保管してください。
- (3) 他の容器に入れ替えないでください(誤用の原因になったり、品質が変わることがあります)。
- (4) 表示の使用期限を過ぎた商品は使用しないでください。なお、使用期限内であっても開封後は品質保持の点からなるべく早く使用してください。
- (5) 火気に近づけたり、火の中に入れてたりしないでください。また、使用済みの容器は火中に投げないでください。
- (6) 合成樹脂(スチロール等)を軟化したり、塗料を溶かしたりすることがありますので、バッグや床、家具などにつかないようにしてください。

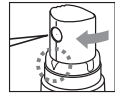
〈包装〉 15mL

【スプレーの使い方】 広い患部に使い易いミストスプレーに、狭い患部にピンポイントで薬剤を噴射できる機能を加えた「2Wayタイプ」のポンプスプレー剤です。
・症状で使い分け他に、噴霧状態のお好みでお選びいただいても結構です。

広い角度の噴霧(ミストスプレー)をご使用になる場合
ボタン正面の縦の溝を「**■**」の印に合わせてカチッとほまるまで回してください。患部より5cm程度離し、噴霧してください。



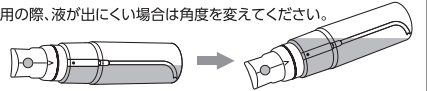
狭い角度の噴射(ピンポイント)をご使用になる場合
ボタン正面の縦の溝を「**▼**」の印に合わせてカチッとほまるまで回してください。患部より2~3cm程度近づけて、ねらいを定めて噴射してください。



ご注意

- ・ボタンはカチッとほまる感覚があるまで回してください。カチッとほまるまで回さないとボタンが下がらぬので噴霧できない場合があります。
- ・ボタンが下がりにくい場合は無理に下げないでください。破損の原因になります。
- ・ボタンは「**■**」の印と「**▼**」の印の間で回してください。無理に回すと破損の原因になります。
- ・使い始めや使用間隔があいた場合、噴霧しにくいことがあります。
- ・噴霧しにくい時は、「広い角度の噴霧」の状態で数回カラ噴きをすると噴霧できるようになります。

水平でご使用の際、液が出にくい場合は角度を変えてください。



水虫治療の5ポイント

1 足が蒸れないように、
ふだんから心がけましょう。

白癬菌は温度15℃以上、湿度70%以上になると増殖します。常に蒸れを防ぎ、乾燥させることを心がけましょう。



2 患部を清潔にしましょう。
毎日、石けんでよく洗うことが大切です。

1日1回の使用で効果のある商品ですが、患部を清潔にすること、長時間蒸れないように注意する、靴や靴下を不潔なままにしない(こまめに洗う)などの工夫が必要です。



3 くすりは患部だけでなく、
周囲まで広く、薄く塗りましょう。

白癬菌は症状が発生している範囲より広く寄生していることが多いので、薬剤を広めに塗布しましょう。



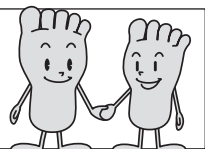
4 症状がなくなっても、水虫薬は
最低1ヶ月程度、塗り続けましょう。

症状がなくなっても、白癬菌の活動を抑えているにすぎないこともあります。根気よく継続して塗り続ける事が完治への道です。



5 ご家族に水虫の人がいたら、
一緒に治療しましょう。

ご家族の方に水虫の人がいたら、うつります。おかしいと思ったら早めの治療を心がけましょう。



水虫の治療に向けて毎日のトータルフットケアが大切です。

▼本商品についてのお問い合わせは、お買い求めの薬局・薬店、又は下記の「お客様相談室」までお願い申し上げます。

製造販売元  **久光製薬株式会社** 〒841-0017 鳥栖市田代大官町408

お客様相談室：☎0120-133250 受付時間：9:00~12:00、13:00~17:50(土・日・祝日を除く)