

この説明文書は服用前に必ずお読みください。
また、必要な時に読めるよう大切に保管してください。

小児用 ハリーかぜシロップZ

第②類医薬品

小児用ハリーかぜシロップZは、かぜの諸症状に効果のある成分に加え、体力を消耗させるせきやたんを緩和する3つの和漢生薬(カンゾウ・キキョウ・ナンテンヅツ)を配合した飲みやすい黒糖風味のシロップ剤です。

⚠ 使用上の注意

○本剤は小児用ですが、かぜ薬として定められた一般的な注意事項を記載しています。

❌ してはいけないこと (守らないと現在の症状が悪化したり、副作用・事故が起こりやすくなる)

1. 次の人は服用しないこと

- (1)本剤又は本剤の成分によりアレルギー症状を起こしたことがある人。
- (2)本剤又は他のかぜ薬、解熱鎮痛薬を服用してぜんそくを起こしたことがある人。

必ずお読みください。



2. 本剤を服用している間は、次のいずれの医薬品も使用しないこと

他のかぜ薬、解熱鎮痛薬、鎮静薬、鎮咳去痰薬、抗ヒスタミン剤を含有する内服薬等(鼻炎用内服薬、乗物酔い薬、アレルギー用薬等)

3. 服用後、乗物又は機械類の運転操作をしないこと (眠気等があらわれることがある。)

4. 授乳中の人は本剤を服用しないか、本剤を服用する場合は授乳を避けること

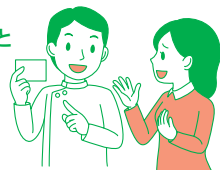
5. 服用前後は飲酒しないこと

6. 長期連用しないこと

🗨 相談すること

1. 次の人は服用前に医師、薬剤師又は登録販売者に相談すること

- (1)医師又は歯科医師の治療を受けている人。
- (2)妊婦又は妊娠していると思われる人。
- (3)高齢者。
- (4)薬などによりアレルギー症状を起こしたことがある人。
- (5)次の症状のある人。 高熱、むくみ、排尿困難
- (6)次の診断を受けた人。 甲状腺機能障害、糖尿病、心臓病、高血圧、肝臓病、腎臓病、胃・十二指腸潰瘍、緑内障、呼吸機能障害、閉塞性睡眠時無呼吸症候群、肥満症



2. 服用後、次の症状があらわれた場合は副作用の可能性があるので、直ちに服用を中止し、この文書を持って医師、薬剤師又は登録販売者に相談すること

関係部位	症 状
皮 膚	発疹・発赤、かゆみ
消 化 器	吐き気・嘔吐、食欲不振
精神神経系	めまい
泌 尿 器	排尿困難
そ の 他	過度の体温低下

まれに下記の重篤な症状が起こることがある。その場合は直ちに医師の診療を受けること。

症 状 の 名 称	症 状
シ ョ ッ ク (アナフィラキシー)	服用後すぐに、皮膚のかゆみ、じんましん、声のかすれ、くしゃみ、のどのかゆみ、息苦しさ、動悸、意識の混濁等があらわれる。
皮膚粘膜眼症候群 (スティーブンス・ジョンソン症候群)、 中毒性表皮壊死融解症、 急性汎発性発疹性膿疱症	高熱、目の充血、目やに、唇のただれ、のどの痛み、皮膚の広範囲の発疹・発赤、赤くなった皮膚上に小さなブツブツ(小膿疱)が出る、全身がだるい、食欲がない等が持続したり、急激に悪化する。
肝機能障害	発熱、かゆみ、発疹、黄疸(皮膚や白目が黄色くなる)、褐色尿、全身のだるさ、食欲不振等があらわれる。
腎 障 害	発熱、発疹、尿量の減少、全身のむくみ、全身のだるさ、関節痛(節々が痛む)、下痢等があらわれる。
間質性肺炎	階段を上ったり、少し無理をしたりすると息切れがする・息苦しくなる、空せき、発熱等がみられ、これらが急にあらわれたり、持続したりする。

偽アルドステロン症、 ミオパチー	手足のだるさ、しびれ、つっぱり感やこわばりに加えて、脱力感、 筋肉痛があらわれ、徐々に強くなる。
ぜんそく	息をするときゼーゼー、ヒューヒューと鳴る、息苦しい等があらわれる。
再生不良性貧血	青あざ、鼻血、歯ぐきの出血、発熱、皮膚や粘膜が青白くみえる、 疲労感、動悸、息切れ、気分が悪くなりくらっとする、血尿等があらわれる。
無顆粒球症	突然の高熱、さむけ、のどの痛み等があらわれる。
呼吸抑制	息切れ、息苦しさ等があらわれる。

- 服用後、次の症状があらわれることがあるので、このような症状の持続又は増強が見られた場合には、服用を中止し、この文書を持って医師、薬剤師又は登録販売者に相談すること 便秘、口のかわき、眠気
- 5～6回服用しても症状がよくなるない場合は服用を中止し、この文書を持って医師、薬剤師又は登録販売者に相談すること

効 能

かぜの諸症状(鼻水、鼻づまり、くしゃみ、のどの痛み、せき、たん、悪寒、発熱、頭痛、関節の痛み、筋肉の痛み)の緩和

用法・用量

年 齢	1 回 量	服 用 回 数
3才～6才	5mL	1日3回食後なるべく30分以内に服用してください。また、 必要な場合には就寝前に用いてもよく、やむをえない場合には 約4時間の間隔をおいて6回まで服用できます。(添付の目盛付 コップではかり服用してください。)
1才～2才	3.5mL	
1才未満	服用しないでください。	

<用法・用量に関連する注意>

- (1)用法・用量を厳守してください。
- (2)小児に服用させる場合には、保護者の指導監督のもとに服用させてください。
- (3)7才未満の小児には、医師の診療を受けさせることを優先してください。
- (4)開栓時、手指にケガをしないようご注意ください。
- (5)本剤は生薬エキスを含有していますので、まれに沈でんを生じることがありますが効果には影響ありません。よく振ってから服用してください。

成分・分量 30mL中

アセトアミノフェン300mg、クロルフェニラミンマレイン酸塩2.5mg、ジヒドロコデインリン酸塩8mg、*dl*-メチルエフェドリン塩酸塩20mg、グアイフェネシン45mg、無水カフェイン25mg、カンゾウエキス330mg(甘草1100mgに相当)、キキョウ流エキス0.3mL(キキョウ300mgに相当)、ナンテンジツ流エキス0.36mL(南天実360mgに相当)

添加物:白糖、D-ソルビトール、クエン酸水和物、クエン酸Na水和物、アルコール、安息香酸Na、パラベン、香料、安息香酸ベンジル、メントール、エチルパロリン、グリセリン、パロリン

保管及び取扱い上の注意

- (1)直射日光の当たらない涼しい所に密栓して保管してください。
- (2)小児の手の届かない所に保管してください。
- (3)他の容器に入れ替えないでください(誤用の原因になったり品質が変わります。)
- (4)添付の目盛付コップはご使用のつど、水洗いなどして常に清潔に保管してください。
- (5)使用期限をすぎた製品は服用しないでください。

製品についてのお問い合わせは、お買い求めのお店又は下記にお願い申し上げます。

小林薬品工業株式会社 お客様相談室
電話：058-278-3933
受付時間：10時～16時(土、日、祝日を除く)

副作用被害救済制度の お問い合わせ先

(独)医薬品医療機器総合機構
☎ 0120-149-931(フリーダイヤル)

製造販売元 **小林薬品工業株式会社**
岐阜県岐阜市中鷺1丁目139番地
本社所在地 東京都中央区日本橋箱崎町40番6号