

5-HT<sub>2</sub>ブロッカー

日本薬局方 サルポグレラート塩酸塩錠

**サルポグレラート塩酸塩錠50mg「NP」**

**サルポグレラート塩酸塩錠100mg「NP」**

SARPOGRELATE HYDROCHLORIDE TABLETS

貯 法：室温保存

使用期限：容器等に記載

注 意：「取扱い上の注意」参照

	錠50mg	錠100mg
承認番号	22100AMX01916	22100AMX01917
薬価収載	2009年11月	2009年11月
販売開始	2009年11月	2009年11月

**禁忌（次の患者には投与しないこと）**



1. 出血している患者（血友病、毛細血管脆弱症、消化管潰瘍、尿路出血、喀血、硝子体出血等）[出血を更に増強する可能性がある。]
2. 妊婦又は妊娠している可能性のある婦人（「6. 妊婦、産婦、授乳婦等への投与」の項参照）

**【組成・性状】**

**1. 組成**

販売名	サルポグレラート塩酸塩錠50mg「NP」	サルポグレラート塩酸塩錠100mg「NP」
有効成分（1錠中）	日本薬局方 サルポグレラート塩酸塩 50mg	100mg
添加物	クエン酸水和物、バレイシヨデンブ、D-マンニトール、ステアリン酸マグネシウム、ヒプロメロース、マクロゴール、酸化チタン、タルク	

**2. 製剤の性状**

	サルポグレラート塩酸塩錠50mg「NP」	サルポグレラート塩酸塩錠100mg「NP」
外形		
形状	白色のフィルムコーティング錠	
大きさ	直径(mm)	6.6
	厚さ(mm)	2.8
	重量(mg)	79.9
識別コード	NP-525	NP-527

**【効能・効果】**

慢性動脈閉塞症に伴う潰瘍、疼痛及び冷感等の虚血性諸症状の改善

**【用法・用量】**

サルポグレラート塩酸塩として、通常成人1回100mgを1日3回食後経口投与する。なお、年齢、症状により適宜増減する。

**【使用上の注意】**

1. 慎重投与（次の患者には慎重に投与すること）
  - 1) 月経期間中の患者 [出血を増強するおそれがある。]
  - 2) 出血傾向並びにその素因のある患者 [出血傾向を増強するおそれがある。]
  - 3) 抗凝固剤（ワルファリン等）あるいは血小板凝集抑制作用を有する薬剤（アスピリン、チクロピジン塩酸塩、シロスタゾール等）を投与中の患者 [出血傾向を増強するおそれがある。]
  - 4) 重篤な腎障害のある患者 [排泄に影響するおそれがある。]
2. 重要な基本的注意  
本剤投与中は定期的に血液検査を行うことが望ましい。
3. 相互作用  
併用注意（併用に注意すること）

薬剤名等	臨床症状・措置方法	機序・危険因子
抗凝固剤 ・ワルファリン 等	出血傾向を増強するおそれがある。	相互に作用を増強する。
血小板凝集抑制作用を有する薬剤 ・アスピリン ・チクロピジン塩酸塩 ・シロスタゾール 等		

4. 副作用  
本剤は、副作用発現頻度が明確となる調査を実施していない。
  - 1) 重大な副作用（頻度不明）
    - (1) 脳出血、消化管出血  
脳出血、吐血や下血等の消化管出血があらわれることがあるので、観察を十分に行い、異常が認められた場合には投与を中止し、適切な処置を行うこと。
    - (2) 血小板減少  
血小板減少があらわれることがあるので、観察を十分に行い、異常が認められた場合には投与を中止し、適切な処置を行うこと。
    - (3) 肝機能障害、黄疸  
AST (GOT)、ALT (GPT)、Al-P、 $\gamma$ -GTP、LDHの上昇等を伴う肝機能障害や黄疸があらわれることがあるので、観察を十分に行い、異常が認められた場合には投与を中止し、適切な処置を行うこと。
    - (4) 無顆粒球症  
無顆粒球症があらわれることがあるので、観察を十分に行い、異常が認められた場合には投与を中止し、適

切な処置を行うこと。

2) その他の副作用

種類\頻度	頻度不明
過敏症 <sup>注1)</sup>	発疹、発赤、丘疹、そう痒、紅斑、蕁麻疹
肝臓 <sup>注2)</sup>	肝機能障害（ビリルビン、AST (GOT)、ALT (GPT)、Al-P、 $\gamma$ -GTP、LDHの上昇等）
出血傾向 <sup>注2)</sup>	出血（鼻出血、皮下出血等）
消化器	嘔気、胸やけ、腹痛、便秘、異物感（食道）、食欲不振、腹部膨満感、下痢、嘔吐、口内炎
循環器	心悸亢進、息切れ、胸痛、ほてり
精神神経系	頭痛、眠気、味覚異常、めまい
腎臓	蛋白尿、尿潜血、BUN上昇、クレアチニン上昇
血液	貧血、血小板減少、白血球減少
その他	血清中性脂肪の上昇、血清コレステロールの上昇、血清アルブミンの減少、尿糖、尿沈渣、体重の増加、浮腫、倦怠感、血清カルシウムの減少、しびれ感、発熱、咽頭痛、咽頭不快感、咽頭灼熱感

注1) このような症状があらわれた場合には、投与を中止すること。

注2) 観察を十分に行い、異常が認められた場合には、投与を中止するなど適切な処置を行うこと。

5. 高齢者への投与

高齢者では低用量（例えば150mg/日）より投与を開始するなど、患者の状態を観察しながら慎重に投与すること。[一般に高齢者では腎、肝等の生理機能が低下していることが多く、高い血中濃度が持続するおそれがある。]

6. 妊婦、産婦、授乳婦等への投与

1) 妊婦又は妊娠している可能性のある婦人には投与しないこと。[動物試験（ラット）で胎児死亡率増加及び新生児生存率低下が報告されている。]

2) 授乳中の婦人には投与しないことが望ましいが、やむを得ず投与する場合には授乳を避けさせること。[動物試験（ラット）で乳汁中への移行が報告されている。]

7. 小児等への投与

低出生体重児、新生児、乳児、幼児又は小児に対する安全性は確立していない（使用経験がない）。

8. 適用上の注意

薬剤交付時

PTP包装の薬剤は、PTPシートから取り出して服用するよう指導すること。[PTPシートの誤飲により、硬い鋭角部が食道粘膜へ刺入し、更には穿孔を起こして縦隔洞炎等の重篤な合併症を併発することが報告されている。]

【薬物動態】

1. 生物学的同等性試験

1) サルボグレラート塩酸塩錠50mg[NP]

サルボグレラート塩酸塩錠50mg[NP]は「含量が異なる経口固形製剤の生物学的同等性試験ガイドライン（平成18年11月24日 薬食審査発第 1124004号）」に基づき、サルボグレラート塩酸塩錠100mg[NP]を標準製剤としたとき、溶出挙動が等しく、生物学的に同等とみなされた。<sup>1)</sup>

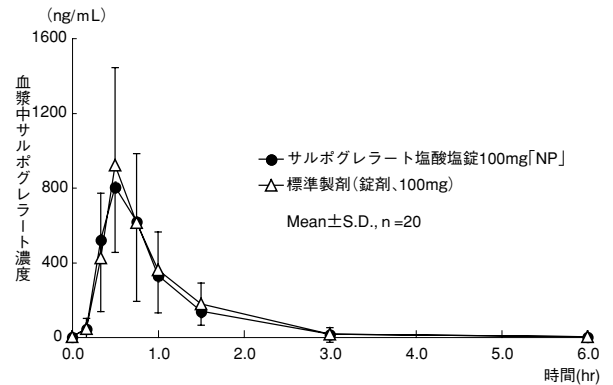
2) サルボグレラート塩酸塩錠100mg[NP]

サルボグレラート塩酸塩錠100mg[NP]と標準製剤それぞれ1錠（サルボグレラート塩酸塩として100mg）を、クロスオーバー法により健康成人男子に絶食時に経口投与して血漿中サルボグレラート濃度を測定した。得られた薬物動態パラメータ（AUC<sub>0-6hr</sub>、Cmax）について90

%信頼区間法にて統計解析を行った結果、log (0.80) ~ log (1.25) の範囲内であり、両剤の生物学的同等性が確認された。<sup>2)</sup>

	判定パラメータ		参考パラメータ	
	AUC <sub>0-6hr</sub> (ng・hr/mL)	Cmax (ng/mL)	Tmax (hr)	t <sub>1/2</sub> (hr)
サルボグレラート塩酸塩錠100mg[NP]	708.6±260.2	983.4±393.3	0.5±0.1	0.5±0.3
標準製剤 (錠剤、100mg)	768.0±400.1	973.8±493.2	0.5±0.1	0.5±0.2

(Mean±S.D.,n=20)



血漿中濃度並びにAUC、Cmax等のパラメータは、被験者の選択、体液の採取回数・時間等の試験条件によって異なる可能性がある。

2. 溶出挙動

サルボグレラート塩酸塩錠50mg[NP]及びサルボグレラート塩酸塩錠100mg[NP]は、日本薬局方医薬品各条に定められたサルボグレラート塩酸塩錠の溶出規格に適合していることが確認されている。<sup>3)</sup>

【薬効薬理】

選択的5-HT<sub>2</sub>受容体拮抗薬。血小板及び血管平滑筋に作用して、活性化血小板から遊離した5-HTによる血小板凝集と血管収縮を抑制する。この作用を利用して、臨床的には末梢循環障害の治療に用いられる。<sup>4)</sup>

【有効成分に関する理化学的知見】

一般名：サルボグレラート塩酸塩

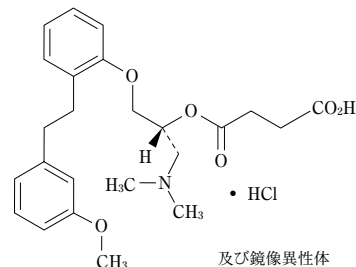
(Sarpogrelate Hydrochloride)

化学名：(2RS)-1-Dimethylamino-3-[2-[2-(3-methoxyphenyl)ethyl]phenoxy]propan-2-yl hydrogen succinate monohydrochloride

分子式：C<sub>24</sub>H<sub>31</sub>NO<sub>6</sub>・HCl

分子量：465.97

構造式：



性状：・白色の結晶性の粉末である。  
・水又はエタノール（99.5）に溶けにくい。  
・0.01mol/L塩酸試液に溶ける。  
・水溶液（1→100）は旋光性を示さない。

【取扱い上の注意】

安定性試験

1) サルボグレラート塩酸塩錠50mg[NP]

最終包装製品を用いた長期保存試験（室温、3年間）の結

果、外観及び含量等は規格の範囲内であり、サルボグレレート塩酸塩錠50mg「NP」は通常の市場流通下において、3年間安定であることが確認された。<sup>5)</sup>

2)サルボグレレート塩酸塩錠100mg「NP」

最終包装製品を用いた長期保存試験（室温、3年間）の結果、外観及び含量等は規格の範囲内であり、サルボグレレート塩酸塩錠100mg「NP」は通常の市場流通下において、3年間安定であることが確認された。<sup>6)</sup>

**【包 装】**

サルボグレレート塩酸塩錠50mg「NP」：100錠（PTP）

サルボグレレート塩酸塩錠100mg「NP」：100錠（PTP、バラ）

500錠（PTP）

**【主要文献】**

1)ニプロ(株)：社内資料（生物学的同等性試験）

2)ニプロ(株)：社内資料（生物学的同等性試験）

3)ニプロ(株)：社内資料（溶出試験）

4)第十六改正日本薬局方解説書

5)ニプロ(株)：社内資料（安定性試験）

6)ニプロ(株)：社内資料（安定性試験）

**※【文献請求先・製品情報お問い合わせ先】**

主要文献欄に記載の社内資料につきましても下記にご請求ください。

ニプロ株式会社 医薬品情報室

〒566-8510 大阪府摂津市千里丘新町3番26号

TEL 0120-226-898

FAX 050-3535-8939



製造販売 ニプロ株式会社  
大阪府摂津市千里丘新町3番26号